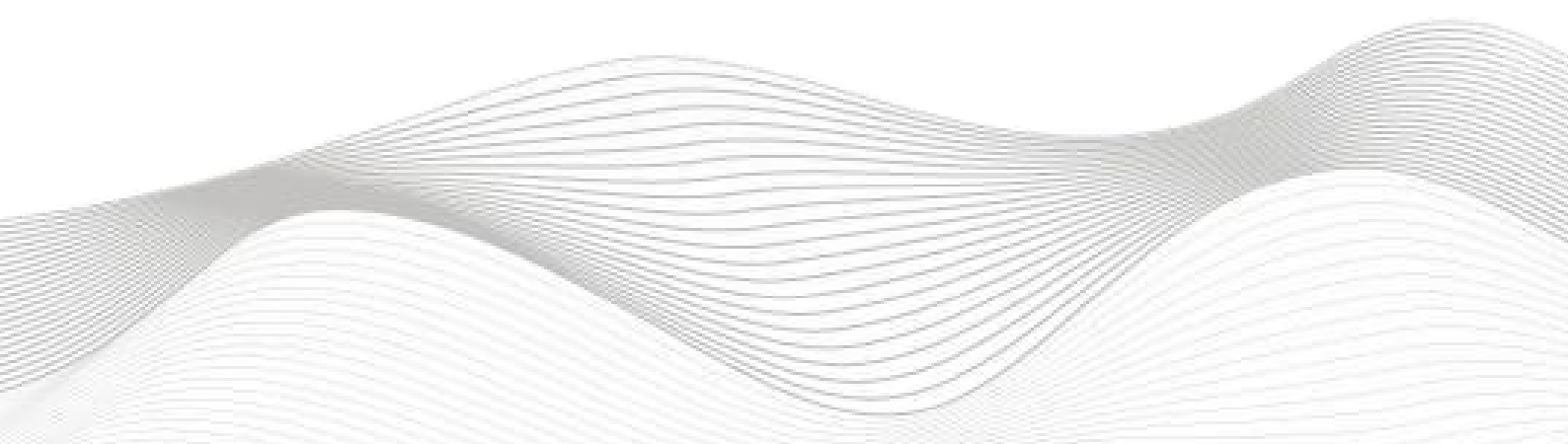




# 技术笔记

## MR-CE系列模块与三菱Q系列PLC的连接应用

关键词: CCLINK\_IE\_FieldcPLC



## 修订记录

**变更内容:**

2023-04-20创建本文档。

**编制: 刘小锋**

2023年04月20日

**审核:**

2023年04月20日

## 1.适用范围

三菱Q系列 PLC 通过 CCLINK\_IE\_Field Basic 接口与MR-CE远程 IO 网络连接。

## 2.原理概述

三菱Q系列 PLC 可以通过 CCLINK\_IE\_Field Basic 通信连接MR-CE远程 IO 模块，通过在GX-WORKS2 软件中设置，即可通过简易连接进行远程 IO 控制。

## 3.调试环境

- 三菱GX-WORKS2软件

## 4.技术实现

### 4.1硬件连接

1.正确连接 三菱Q系列 PLC 与远程 IO 模块电源

2.将测试对象 PLC 的Ethernet ( CCLINK\_IE\_Field Basic) 接口，通过专用以太网电缆接入到远程 IO 模块的以太网口上。

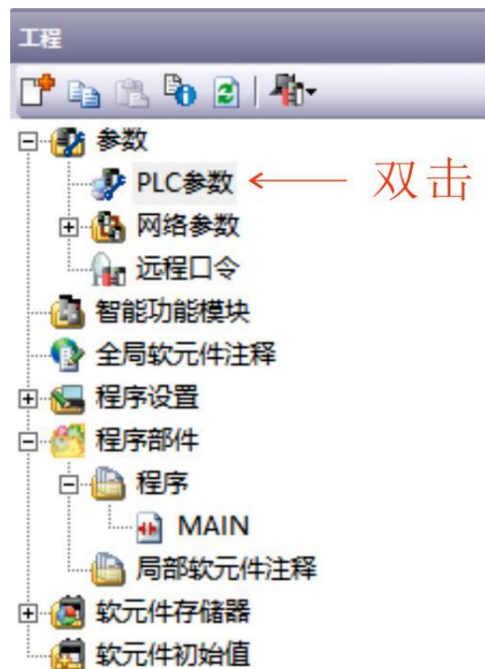
### 4.2示例工程建立

1.把本站的硬件全部配置好之后，利用我司的LAEconfig软件设置模块IP地址以及模块参数（模块出厂IP地址为192.168.0.x）

2.打开 三菱GX-WORKS2 软件，新建工程，选择PLC的系列，做好相关配置。



## 3.根据图中提示操作



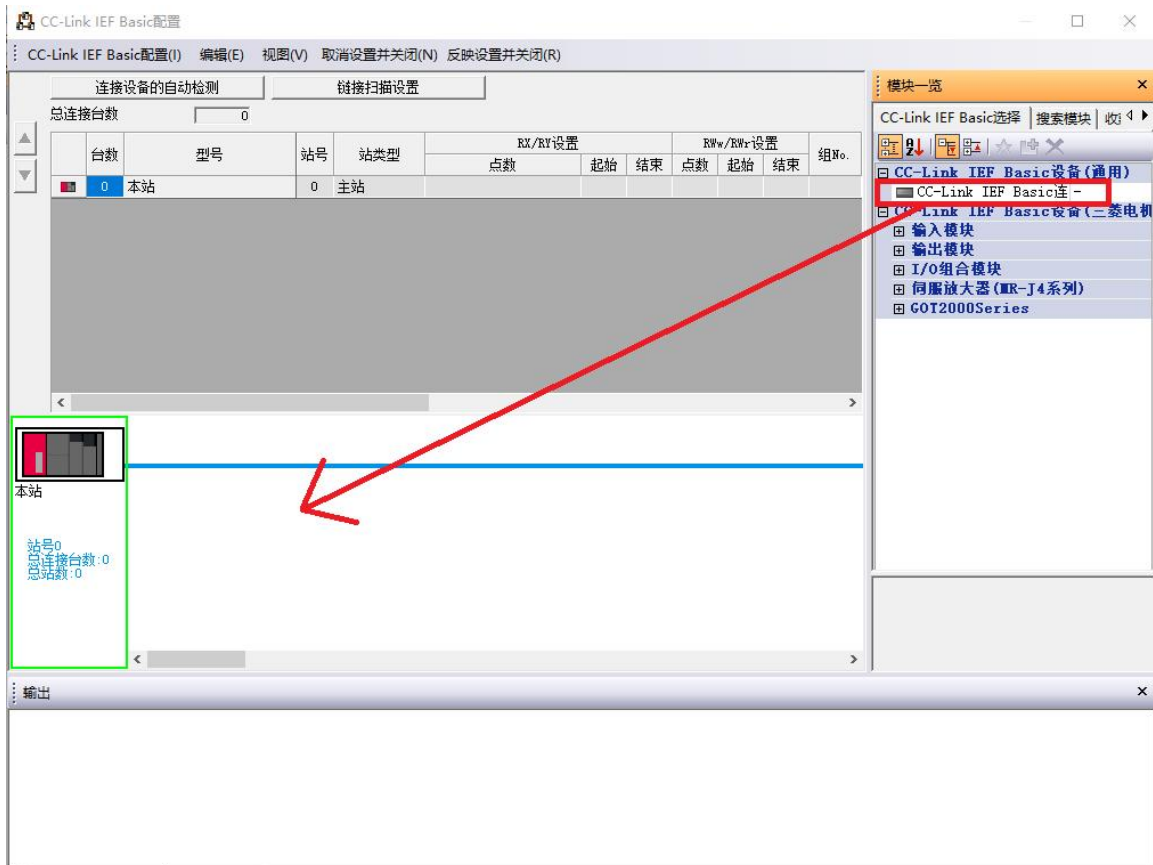
## 4.根据图中提示操作，将IP地址设置填充完整。点击CC-Link IEF Basic设置进入设置界面。



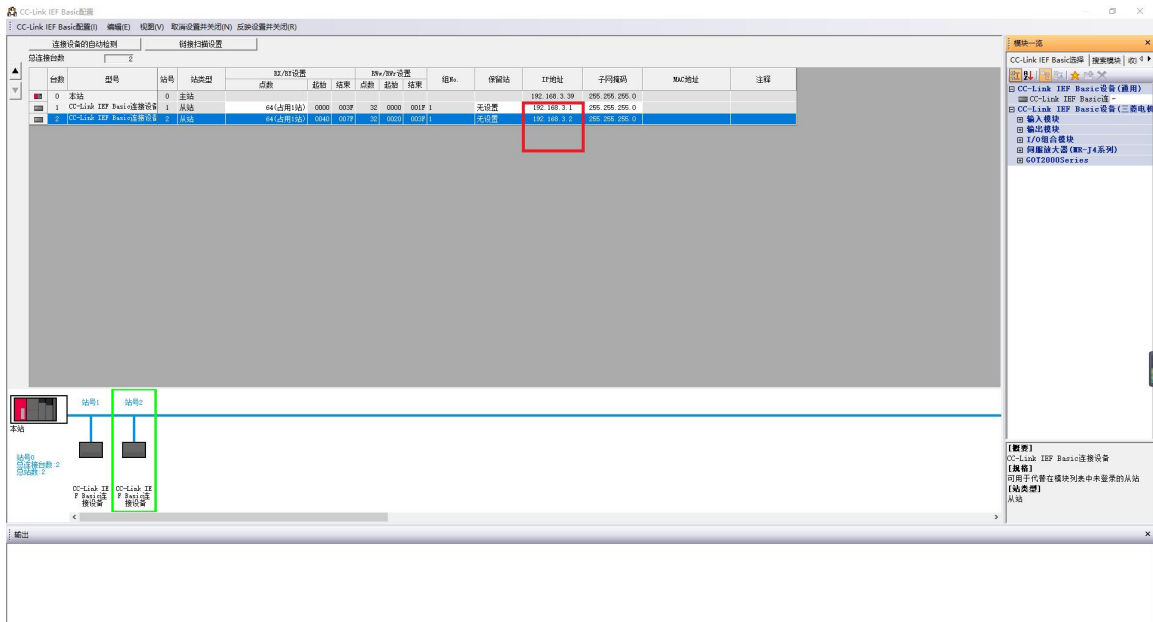
5.根据图中提示操作进入网络配置界面。



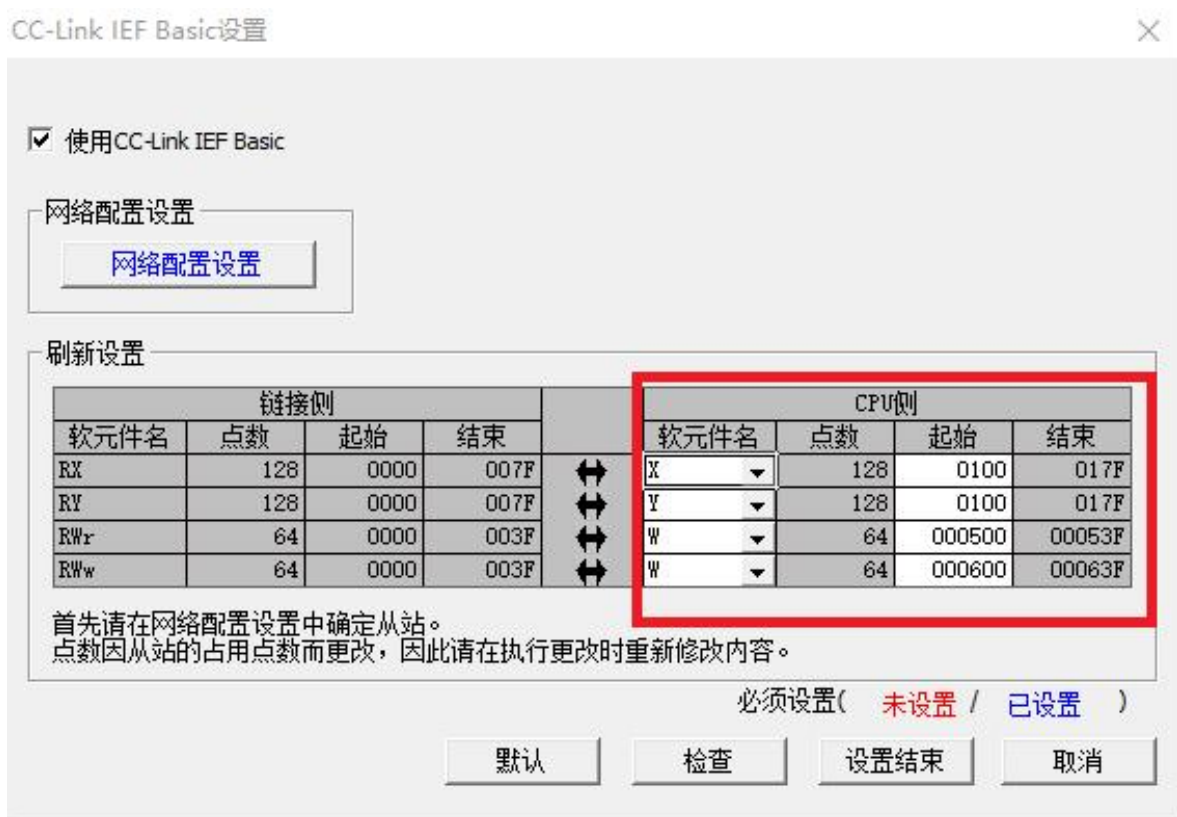
6. 根据图中提示操作选择CC-Link IEF Basic连接设备拖入配置界面中，需要多少就拖几个。三菱的软件中从站设备是固定点数，不需要配置文件，每个模块占64个BOOL输入和64BOOL输出。



7. 根据图中提示操作，例如有2个CC-Link IEF Basic设备，修改IP地址，使之与模块硬件地址相一致。设置完成退出此界面。



8. 填写PLC侧的软件名和起始地址，设置完成之后点击设置结束按钮。根据设置RWr和RWw在编程中不会用到，数字量只用到X和Y。例如我们模块型号是,MR-CE (192.168.3.1) ， MR-CE (192.168.3.2)



MR1616X-CE16入16出模块 (192.168.3.1) 16入16出的输入点为X100--X117，输出点为Y100--Y117  
 MR0808X-CE8入8出模块 (192.168.3.2) 16入16出的输入点为X140--X147，输出点为Y140--Y147

9. 完成全部CC-Link IEF Basic设置，设置完成之后点击设置结束按钮。



官方网站



先进自动化控制及工业网络技术



无锡凌科自动化技术有限公司 [www.latcos.cn](http://www.latcos.cn) 公司电话：0510-85888030  
公司地址：江苏省无锡市惠山区清研路 3 号华清创智园 7 号楼 701 室